

ग्रामपंचायतीत धान्याचे उत्पादन आणि खप

केस स्टडी विवरण

प्रस्तावना :

उन्नत महाराष्ट्र अभियान हा महाराष्ट्र शासन व CTARA, IIT मुंबई यांचा संयुक्त कार्यक्रम आहे. या कार्यक्रमांतर्गत 'आपले प्रश्न, आपले विज्ञान' हा उपक्रम राबवण्यात येत आहे. विज्ञान हा आपल्या आजूबाजूच्या वास्तविक परिस्थितीचा अभ्यास आहे, हे विद्यार्थ्यांना सुचविणे, हे सदर उपक्रमाचे उद्दिष्ट आहे.

या उपक्रमात, विद्यार्थ्यांना Case Study अभ्यास पद्धतीने एखाद्या समस्येचा किंवा परिस्थितीचा रीतसर अभ्यास करणे, माहिती गोळा करून ती मांडणे, त्यातील महत्वाचे पैलू उलगडणे व समस्येला सोडविण्याचे प्रयत्न करणे याचा यात समावेश असणार आहे. या लोकविज्ञानाची एक फलनिष्पत्ती वास्तविकतेवर आधारित मुद्देसूद अहवाल असेल, जो स्थानिक रहिवाशी, लोकप्रतिनिधी, प्रादेशिक शासकीय यंत्रणा व विद्यार्थी व शिक्षक यांच्यासाठी उपयुक्त असेल.

केस स्टडी : आपली ग्राम पंचायत अन्न धान्याच्या बाबतीत स्वयंपूर्ण आहे का ?

सदर अभ्यासाचे उद्दिष्ट, निवडलेल्या ग्रामपंचायती मध्ये 'धान्याचा हिशोब किंवा जमा खर्च मांडणे हा आहे. (उदा. गावातील लोक कोणते पीक घेतात, त्याचे उत्पादन किती, त्याचा स्वतःच्या पोषणासाठी किंवा विकण्यासाठी वापर कसे करतात. इ.) जर गावातले उत्पादन कमी असले. तर ही तूट सार्वजनिक वितरण प्रणाली (रेशन) भरून काढते का ? बाजारातून किती धान्य विकत घेतले जाते ?

थोडक्यात महत्वाचे प्रश्न :

- (1) आपल्या गावातील धान्याचे उत्पादन व त्याचा खप कसा काढता येईल ?
- (2) आपल्या गावाला धान्याच्या बाबतीत स्वयंपूर्ण कसे बनविता येईल ?

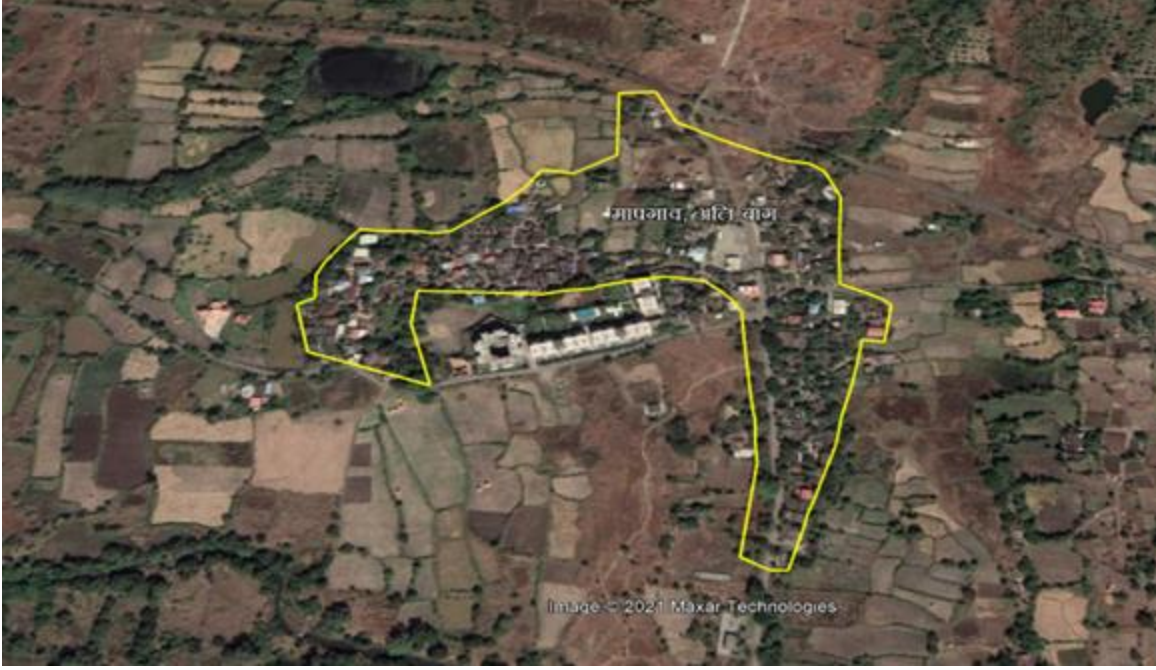
या अभ्यासातून वरील प्रश्नांची उत्तरे कशी शोधता येऊ शकतात, ते आपण पुढीलप्रमाणे पाहूया.

केस स्टडी : क्रमावली

1. पूर्व तयारी

आपण कोकणाचे उदाहरण घेऊया.

मुख्य पीक हा अन्नातील महत्वाचा घटक असतो. कोकण च्या बाबतीत भात / तांदूळ हा आपल्या आहाराचा महत्वाचा घटक आहे. महाराष्ट्रातील अन्य भागात हे ज्वारी, बाजरी आणि गहू यासारखी पिके असू शकतात. कोकणातील एखादे गाव भाताचे / तांदळाचे किती उत्पादन घेते आणि त्याचा वापर कसा करते याचा आपण अंदाज बांधूया. उदाहरणार्थ, रायगड जिल्ह्यातील अलिबाग तालुक्यातील **मापगाव** हे गाव घेऊ. (जनगणना कोड 554017 (2011), पिन कोड 4022 01) गावाचा नकाशा पुढीलप्रमाणे -



जनगणना 2011 च्या आकडेवारीनुसार, 'मापगाव' या गावात एकूण 252 कुटुंबे वसली असून गावाची एकूण लोकसंख्या 992 एवढी आहे. तर गावाचे एकूण क्षेत्रफळ 262 हेक्टर एवढे आहे. रायगड जिल्ह्याच्या वेब पोर्टल वर दिलेल्या माहितीनुसार, मापगाव मध्ये एक रेशनचे दुकान आहे. त्याचा तपशील शेवटी दिला आहे.

आपल्या अभ्यासाची पद्धत नमुना प्रश्नावलीच्या आधारे गावातील लोकांच्या मुलाखती घेवून संबंधित माहितीचे संकलन करणे ही असेल. या माहितीचे संकलन केल्यावर आपल्याला पुरवठा व मागणीचा अंदाज लावता येईल. यातून मापगाव मधील अन्नाचा पुरवठा वाढविणे आणि उपलब्धता सुधारणे शक्य आहे का, ते आपल्याला पाहता येईल. तसेच या दोन्ही बाबींवर परिणाम करण्याच्या घटकांचे विश्लेषण आपल्याला करता येईल. यासाठी आपण विचारपूर्वक प्रश्नावली तयार केली पाहिजे, तसेच त्यात जे मुद्दे महत्त्वाचे वाटतात त्यांचा प्रश्नावलीत समावेश केला पाहिजे.

या अभ्यासाची सुरुवात करताना याची पूर्वकल्पना आपण संबंधित गावाला दिली पाहिजे. यासाठी ग्रामपंचायत कार्यालयाला अभ्यासाची माहिती देणारे पत्र पाठवले पाहिजे. जेणेकरून आपल्याला ग्रामस्थ, ग्रामसेवक व संबंधित अधिकारी यांचा सहयोग व सहकार्य मिळेल. यामार्फत आपल्याला खरी परिस्थिती जाणून घेणे सोपे होईल. आपले पुढील काम असेल, आधी घेतलेल्या ढोबळ माहितीची (जसे की, गावाची लोकसंख्या, क्षेत्रफळ इ.) ग्रामपंचायती कडून पडताळणी करणे. या कामासाठी आपण ग्रामपंचायत कार्यालयाची मदत घेऊ शकतो.

2. गाव पातळीवरील अभ्यास - उत्पादन आणि पुरवठा

प्रथम आपण पुरवठ्याच्या बाजूने सुरुवात करूया. वर नमूद केल्याप्रमाणे आपण धान्याचे दोन स्रोत मोजणार आहोत.

- गावातल्या शेतीतून निघणाऱ्या पिकाचे उत्पादन.
- सार्वजनिक वितरण प्रणाली (रेशन) मधून मिळणारे धान्य.

टीप : स्थानिक किरणा दुकानाचे मूल्यमापन करणे हा आपल्या अभ्यासाचा भाग नाही. हा मोठ्या बाजारपेठेचा एक भाग आहे असे आपण ग्राह्य धरू, ज्यामधून लोक तांदूळ आणि इतर खाद्यपदार्थ खरेदी करतात.

एकूण उत्पादनाचा अंदाज बांधण्यासाठी, आपण भात लागवडीखालील शेतजमिनीचा अंदाज घेणार आहोत व त्या आधारे शेतकऱ्यांच्या मुलाखती घेणार आहोत. हे माहिती करून घेण्याची पहिली पायरी : (अ) एकूण शेतजमीन (ब) एकूण भात लागवडीखालील शेतजमीन याची माहिती मिळवणे. हा डेटा तलाठी किंवा कृषी सहाय्यक यांच्याकडून उपलब्ध होईल. त्यानंतर आपण भाताची पेरणी करणारे शेतकरी आणि भात लागवडी खालील क्षेत्र यांची यादी मिळवू. या माहितीच्या आधारे आपण प्रातिनिधिक शेतकऱ्यांची यादी तयार करून त्यांच्या मुलाखती घेऊ. याचे उद्दिष्ट उत्पादन व त्यावर परिणाम करणाऱ्या विविध घटकांची नोंद करणे हे असेल. यातून शेतकरी त्यांचा भाताचा वापर कसा करतात हेही स्पष्ट होईल. तो भात बाजारात विक्री करतात किंवा स्वतः त्याचा वापर करतात हे आपल्याला येथे नोंदवता येईल.

या ठिकाणी विचारात घ्यायचे काही महत्त्वाचे घटक :

- (1) एखाद्या शेतकऱ्याची उत्पादकता (क्विंटल/एकर) गावातील आणि तालुक्याच्या अन्य शेतकऱ्यांच्या सरासरीच्या तुलनेत कशी आहे.
- (2) शेतकऱ्यांच्या कुटुंबातील किती लोक शेतीत सहभागी होतात.
- (3) गतवर्षी पावसाळ्यात पावसाचे प्रमाण कसे होते व त्याचा उत्पादनावर काय परिणाम झाला.

सार्वजनिक वितरण प्रणाली म्हणजे रेशनच्या दुकानाकडे वळूया. दुकानावर जाण्याच्या आधी आपल्याला रेशन कार्डांचे प्रकार, प्रकारानुसार प्रति व्यक्तीमागे किती तांदूळ मिळतो हे आपण समजून घेतले पाहिजे. त्यानंतर आपण रेशनच्या दुकानाला भेट देऊन गावातील कुटुंबांचे विविध प्रकारच्या रेशन कार्डांप्रमाणे वर्गीकरणाची करून नोंद घेऊ. ह्या आकडेवारीतून आपल्याला संबंधित गावासाठी तांदळाची एकूण तरतूद किती ते काढता येईल. तसेच या तुलनेत दुकानांतून प्रत्यक्ष किती तांदूळाचे वाटप होते हे आपल्याला समजून येईल.

3. गाव पातळीवरील अभ्यास - खप

आता आपण तांदूळाचा खप, म्हणजेच पोषणासाठी वापर किती ते पाहूया. या गावात एकूण 252 कुटुंबे आहेत. आपण जर 10 % नमुना निवडीचा निर्णय घेतला तर आपल्याला 25 कुटुंबे हा आकडा मिळेल. आपण ग्रामपंचायतीच्या घरांच्या यादीतून Random पद्धतीने 30 घरांची निवड करूया व या कुटुंबांची मुलाखत यादी तयार करूया. मात्र या ठिकाणी आपल्या यादीत गावातील सर्व पाड्यांचा समावेश आहे का ? हे आपण सुनिश्चित केले पाहिजे.

त्यानंतर आपण त्या कुटुंबांचे तपशीलवार सर्वेक्षण करूया. ह्यामध्ये कुटुंबातल्या एकूण व्यक्ती, त्यांचे वय व लिंग याची नोंदी घेणे फार महत्त्वाचे असेल. या प्रश्नावलीतून आपल्याला समजून येईल की, वर्षाकाठी त्या कुटुंबाला किती तांदूळ लागतो. त्या तांदूळाचे स्रोत आणि त्या स्रोतांपासून मिळणाऱ्या तांदूळाचे प्रमाण (उदा. स्वतःच्या शेतावरचे उत्पादन, बाजारातून विकत घेतलेले धान्य आणि रेशन दुकानातून मिळालेले धान्य आदी.) याच बरोबरीने त्या कुटुंबाला हे धान्य मिळवताना कोणत्या अडचणींचा सामना करावा लागतो, याची आपल्याला नोंद घेता येईल.

पुन्हा येथे विचारात घ्यायच्या काही महत्त्वाच्या बाबी :

- (1) कुटुंबातील प्रति व्यक्तीचा आहार हा गावातल्या सरासरी पेक्षा कमी आहे का ? त्याची कारणे कोणती असू शकतात?
- (2) आहारात तांदूळशिवाय अन्य मुख्य अन्न / पदार्थ आहेत का ?
- (3) सार्वजनिक वितरण प्रणाली, म्हणजेच रेशनचे धान्य हे कुटुंबासाठी किती महत्त्वाचे आहे ?

4. विश्लेषण

आता आपण आपल्या अभ्यासाच्या शेवटच्या टप्प्यावर पोहोचलो आहोत - ते आहे विश्लेषण आणि अहवाल तयार करणे. यासाठी आपण पुरवठा व मागणीचा सरासरी डाटा एकत्रित करू व दोघांची एकूण आकडेवारी तयार करूया. यानंतर आपण या दोन आकड्यांमधली तफावत काढू, ती दरडोई किती येते ? ती योग्य आहे का ? या बाबत आपण आपले मत येथे मांडूया. तसेच गावाची परिस्थिती, शेतीचे उत्पादन, सार्वजनिक वितरण प्रणाली याचे काम व महत्व यावर आपले विचार मांडूया. याच बरोबरीने माहितीचे संकलन, नकाशे, तक्ते, विश्लेषण, सूचना व शिफारशी यावर आधारित मुद्देसूद अहवाल तयार करूया. तुमचा अहवाल हा ग्रामस्थांना, स्थानिक किंवा प्रादेशिक शासकीय संस्था व इतरांना उपयुक्त ठरला पाहिजे याची आवर्जून काळजी घ्या.

स्वाध्याय :

- (1) या ठिकाणी आपण पोषक आहाराचा पुरवठा करणारी महत्त्वाची संस्था - अंगणवाडी - आपल्या अभ्यासात घेतली नाही. तुम्ही अंगणवाडीतून दिला जाणाऱ्या आहाराची माहिती कशी गोळा कराल ते सविस्तरपणे सांगा. तसेच ही माहिती आपल्या अभ्यासात कशी जोडता येईल व त्याने आपला हिशेब कसा बदलेल ते सांगा.
- (2) संतुलित आहारामध्ये प्रथिने, कार्बोहायड्रेट, फॅट आणि जीवनसत्त्वे इ. समावेश असतो. त्यामुळे तांदूळ हा अन्नधान्याचा एकमेव आधार न मानता गावातील शेतीनुसार आहारातील इतर अन्नधान्य (जसे की, ज्वारी, नाचणी, बाजरी इ.) यांचा हिशेब कसा मांडता येईल ते सविस्तर सांगा तसेच ही माहिती आपल्या अभ्यासात कशी जोडता येईल व त्यासाठी तुम्हाला अधिक कोणती माहिती गोळा करावी लागेल ते सांगा.

तपशील :

रास्त भावाचे दुकान : “शारदा महिला बचत गट”, संपर्क संजय शिंदे - 9921054958